

KEDVES VÁSÁRLÓNK!

*Köszönjük bizalmukat, melyet azzal mutattak ki, hogy az **AVIA** márkájú tehergépjárművet vásároltak. Hiszünk, hogy maximálisan elégedettségre szolgál.*

*Most a szervizkönyvet tartják kezükben, amely az **AVIA** tehergépjármű garanciális feltételeit,- a garanciajegyt,- a tulajdonos adatait,- az időszakos kötelező átvizsgálásokat,- valamint az **Avia Ashok Leyland Motors Kft.** márkaszervizek jegyzékét tartalmazza.*

Javasoljuk, hogy nem csak e könyvben foglalt gyártóműi útmutatás szerint járjanak el, hanem a „Kezelési és karbantartási kézikönyv” szerint is. Így maximálisan kihasználhatják járművük hasznos képességeit, értékeit.

Garanciális javítási igényükkel kizárólag a gyártómű valamely márkaszervizéhez forduljanak. Ebben a rendkívüli esetben a szervizkönyvet be kell mutatni.

*Őszintén hisszük azt, hogy az **AVIA** gépjármű hosszú éveken át teljes megelégedésükre szolgálja Önt*

Avia Ashok Leyland Motors Kft.
PRÁGA
Letňany
Beranových u.140

Asszisztencia szolgálat

tel.:



Avia Ashok Leyland Motors s.r.o.

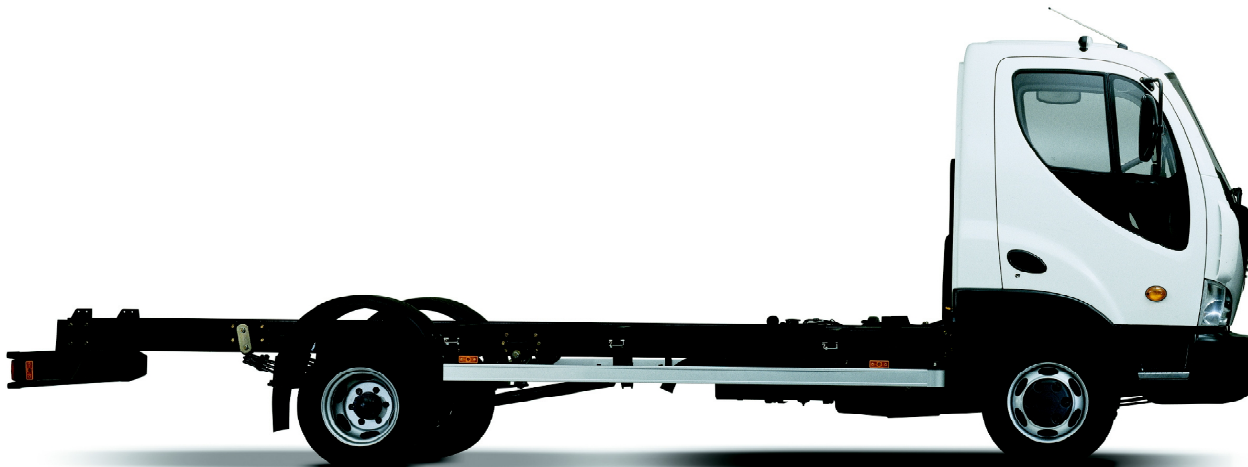
Beranových 140

199 03 Praha - Letňany

Kiadás 6a / Hungarian / 2/2009

D60/65/70/75/80/85/90/100/110/120 E4; E4,5; E5

A változtatások joga fenntartva!



TARTALOM

Garanciális feltételek	4 - 7
Garanciajegy és a járműtulajdonos adatai	8
A jármű regisztrációs száma	9
Információk a jármű tulajdonosoknak, üzemeltetőknek	10
A jármű azonosító száma (VIN)	11
Elvégzendő feladatok és a jármű karbantartási intervallumai	12 - 13
A jármű speciális elvégzendő teendői és karbantartása	
- az idő függvényében	14 - 15
Rendszeres szervizszemlék bejegyzései	16 - 23
A karosszéria állapotellenőrzési bejegyzések	24 - 25
A speciális karbantartási feladatok bejegyzései	26
Tartozékok és kiegészítők utólagos szerelései (bejegyzés)	27
Hivatalos AVIA márkaszervizek	28
Cummins képviseletek Európában	32
Megjegyzések	35
Cummins bejelentőlap	36

GARANCIÁLIS FELTÉTELEK

AVIA tehergépjármű „D” sorozat

1. A garancia köre

1.1 Jelen garanciális feltételek meghatározzák a garancia terjedelmét, melyet az Avia Ashok Leyland Motors Kft. – továbbiakban „AALM” – /székhelye 199 03 Praha 9, Beranových 140, Adószám: 27422356/, mint gyártó nyújt az AVIA „D” sorozatú gépjárműveire. – továbbiakban „jármű” – illetve annak fődarabjaira.

1.2 Az AALM garanciát ad a jármű konstrukciójára, kivételére, funkciójára az alábbi garanciális feltételek megállapításai. – továbbiakban „garancia” – szerint.

1.3 A garancia azon jármű változatokra is vonatkozik, melyeket az AALM autógyár gyártott (a külön szállított önjáró alvázakra és azok elektromos és mechanikus tartozékaira).

1.4 A járműfelépítményekre csak abban az esetben vonatkozik a garancia, amennyiben azok az AALM gyárban készültek, vagy általa kerültek leszállításra (mint szállító). Amennyiben a felépítmény más fizikai vagy jogi személy által került gyártásra, illetve leszállításra, úgy a garancia csak az AALM által szállított önjáró alvázzra, a vezetőfülkére beleértve a motort, valamint annak további tartozékaira vonatkozik.

1.5 Nem vonatkozik a garancia (kivéve az előző pontban foglalt eseteket) a járműfelépítményre, indító akkumulátorokra, az utólag beszerelt berendezésekre és kiegészítőkre (pl. autórádió stb). Ezen eszközök illetve jármű részegységek garanciája azok gyártóműi jótállási feltételei szerint szabályozott.

1.6 A kétségek kizárása miatt meghatározásra került az, hogy a garancia nem minden meghibásodásra vonatkozik, amely a valamilyen feltétel megszegése, és/vagy a garanciális feltételekben illetve a kezelési utasításban rögzített eljárás be nem tartása miatt következett be, melyek az adás-

vételi szerződés lezárásakor (jármű átvételekor) kerülnek átadásra, e szerződés oszthatatlan részeként a tulajdonos vagy meghatalmazottja („üzembentartó”), vagy bármely harmadik személy részére.

2. A garancia időbeni terjedelme

A garancia ideje a jármű közlekedési igazgatási hatóságon történő nyilvántartásba vétel napján kezdődik, és tart:

- a.) **36 hónapig** az egész járműre (a jelen garanciális feltételekben rögzítettek kivételével),
- b.) **96 hónapig** a karosszéria rozsdásodására

3. A garancianyújtás feltételei

3.1 A garancia nyújtásának feltétele, hogy az üzemeltető biztosítja a jármű számára előírt, rendszeres kötelező szervizszelvék /átvizsgálások/ és karbantartások elvégzését. A szervizszelvéket kizárólag megbízott márkaszerviz végezheti el! A márkaszervizek jegyzéke e szervizkönyvben, valamint rendszeresen frissítve a www.avia.cz oldalon található.

3.2 A járműkarosszéria rozsdásodása esetén érvényesítendő garanciaigény nem jelenti a fenti 2.b.) pont szerinti garanciaidő meghosszabbítását. A rozsdásodás esetén érvényesítendő garanciaigény nem köthető össze a jármű fényezésére vonatkozó garanciával.

4. A jogosultság meghibásodáskor

4.1 Az üzemeltető térítésmentes javításra és a hibás alkatrészcsereére jogosult a márkaszervizben, abban az esetben, amennyiben az összhangban van jelen garanciális feltételekkel (garanciális javítás).

4.2 A garanciális javítás a lehető legrövidebb időn belül kerül elvégzésre a márkaszervizben történt átadástól számítva.

5. A reklamáció rendje

5.1 Az üzemeltető reklamációs igényét a járművet értékesítő megbízott márkaforgalmazónál („eladónál”), esetleg az AALM szervizhálózat bármely megbízott márkaszervizénél érvényesíti. A reklamációs ügyintézés megkönnyítése és gyorsítása céljából javasoljuk a hivatalos márkaszerviz szolgáltatásainak valamelyikének igénybe vételét javasoljuk.

5.2 A hibát, annak észrevétele után haladéktalanul reklamálni kell, és a járművet üresen át kell adni garanciális javítás céljából a megbízott márkaszerviznek abban az időpontban, amelyben a szervizzel az üzemeltető a reklamáláskor megállapodott.

5.3 Reklamáció esetén az üzemeltető köteles bemutatni a jármű garanciajegyét és szervizkönyvét.

5.4 Amennyiben a jármű meghibásodik, az üzemeltető pillanatnyi tartózkodása szerinti ország legközelebbi megbízott márkaszervizének segítségét kérheti, esetleg igénybe veheti az 5.10. pont szerinti asszisztenciaszolgálatot.

5.5 Azokban az országokban, ahol nincs megbízott márkaszerviz, az üzemeltető más ország legközelebbi megbízott márkaszervizével veheti fel a kapcsolatot. Amennyiben a járművel nem lehet eljutni a másik országban található megbízott márkaszervizig, a megbízott márkaszerviz asszisztenciajárművet küld ki a helyszínre, esetleg biztosítja a jármű elvontatását. Az asszisztenciajármű kiküldésének, illetve a jármű esetleges elvontatásának költségei (azon ország területéről, ahol nem található megbízott márkaszerviz), a meghibásodott jármű üzemeltetőjét terhelik. A kétségek elkerülése végett, pontosítjuk, hogy az üzemeltető köteles lesz az asszisztencia szolgálat felmerült költségeit megtéríteni, amennyiben igazolást nyer, hogy a jelen jótállási feltételekben megszabott feltételek, vagy köteleességek bármelyikét megszegte.

5.6 Amennyiben nyilvánvaló, hogy a jármű meghibásodását motorhiba okozta, az üzemeltető a Cummins márkaszerviz hálózatával kell, hogy kapcsolatba lépjen. A megbízott CUMMINS márkaszervizek jegyzéke e szervizkönyvben, valamint rendszeresen frissítve a www.cummins.com oldalon található.

5.7 Az AALM fenntartja magának a jogot a asszisztenciaszolgálat megváltoztatására, hogy megszüntetésére az üzemeltetők előzetes értesítése nélkül.

5.8 Az üzemeltető köteles együttműködni az AALM asszisztencia szolgálatával, illetve a márkaszervizzel a felmerült hiba és okainak beazonosítása céljából.

5.9 A márkaszerviz jogosult az üzemeltetőtől a jármű menetíró készüléke (tachográf) adatait 30 napra visszamenőleg elkérni, és az üzemeltetőt azt köteles átadni.

5.10. Asszisztenciaszolgálat

5.10.1 AALM asszisztenciaszolgálat, tel. +420 283 880 034, e-mail: servis@aal.cz.

Az AALM asszisztenciaszolgálat jogos reklamáció esetén a fenti 2.1 pont szerinti jótállás teljes időtartama alatt ingyenes. Az AALM asszisztenciaszolgálat segítségével abban az esetben is kérhető, ha a jármű nem rendelkezik gyártói jótállással (a javítás költségei az üzemeltetőt terhelik).

5.10.2 AXA ASSISTANCE CZ, tel. +420 272 099 900, e-mail: info@axa-assistance.cz.

Az AXA ASSISTANCE CZ a meghatározott terjedelemben a jótállási idő 13. hónapjának első napjától ingyenesen vehető igénybe abban az esetben, ha a jótállás alá eső hiba nem a hajtáslánc hibája, illetve a 25. hónap első napjától a jótállási idő végéig.

A hajtáslánc alatt értendő alkatrészek: motor, váltó és a hátsó futómű (az e jótállási feltételek által meghatározott korlátozásokkal).

6. A garancia terjedelme

6.1 A garancia nem terjed ki:

(a) a fogyóeszközökre - a jármű, illetve egyes részeinek használatból következő elhasználódására;

(b) csúszócsapágyakra, szíjakra, szűrőkre, tömlőkre, tömitésekre és tengelytömitésekre (gufero), üzemi folyadékokra, kuplung tárcsára, fékbetétekre és féktárcsákra, csapágyakra, lengéscsillapítókra és annak gumi elemeire, levegőrugó tömlőkre, kerékbronsokra, gumi és műanyag alkatrészekre, ablaktörlő gumikra, izzókra, biztosítékokra, ECM motorvezérlésre;

(c) a váltó esetében a jótállás kizárólag a váltóházra, fogas áttételekre, tengelyekre, villákra és rudakra vonatkozik;

(d) a fényezés külső behatás okozta sérüléseire (az üzemeltető köteles az ilyen sérüléseket márkaszervizben javíttatni és a nem tartoznak a garancia körébe az ilyen sérülésekből fakadó „rejtett hibák”);

(e) munka, egész gépjármű vagy alkatrészek, amelyekre az AALM, ill. eladó ad kedvezményt;

(f) minden olyan sérülésre, amelyet az üzemeltető, harmadik személy, vagy külső behatás okozott;

(g) meg nem szüntethető hibákra, amennyiben nem akadályozzák a jármű, mint hibamentes jármű rendes használatát;

(h) külső mechanikus erők ráhatása okozta meghibásodásokért és károkért (tárgy leejtése, idegen tárgyak tárgyra zuhanása stb.);

i) a járműre ható extrém hő vagy hideg, esetleg a járműre ható standard időjárás körülmények (nedvesség, por /nem alkatrész/ bejutása a tárgyba stb.) hatása okozta meghibásodásokért vagy károkért, miközben a tárgyon létrejövő kár azáltal keletkezik, hogy a jármű nem a használati útmutatóban olvasható feltételekkel összhangban volt használva;

j) a hibával közvetlen vagy közvetett összefüggésben létrejövő károkért, e kitétel nem érvényes a jármű egyéb alkatrészein létrejött károkért;

k) a jármű bármely sérülésére, amely baleset vagy más káresemény következménye.

6.2 A félreértések elkerülése végett megadjuk, hogy az AALM nem köteles a garanciában téríteni

(l) a jármű üzemeltetésével összefüggő anyagok költségeit (pl. üzem,- és kenőanyagok, kenőzsírok, szűrők stb.)

(m) a szokásos javítási,- és karbantartási költségeket, amelyek a jármű üzemi elhasználódásából következnek, balesetből, vagy aránytalan járműterhelésből fakadnak, vagy

(n) az (i) AALM-el, vagy az asszisztencia szolgálattal, vagy a márkaszervizzel való kommunikációra, vagy a járművontatásra, vagy olyan meghibásodásra fordított költségekre, amelyek nem tartoznak a garancia körébe, (ii) étkezés, szállás és más hasonló költségek, amelyek az üzemeltetőnek keletkeznek a meghibásodáskor, és ez nem a garancia körébe tartozik, továbbá az AALM nem köteles téríteni (iii) az elesett haszon, az állásidő és a szállított személyek visszatartásából eredő szankciók költségeit, a szállítmány károsodásából, adózásából, büntetésből származó költségeket vagy más veszteségeket, amelyek a garanciában történt meghibásodáskor keletkeznek.

7. Garancia megszűnése

7.1 A garancia megszűnik.

(a) amennyiben a meghibásodás vagy károsodás azért következett be, mert a járművet nem a „Kezelési útmutató” utasításaival összhangban használták, vagy a jármű bármely része, tulajdonsága megváltoztatásra került az AALM egyetértése nélkül.

(b) amennyiben a szervizszemlék nem, vagy nem márkaszervizben lettek elvégezve és, vagy nem a kötelezően

előírt km futás illetve időintervallumban

(c) ha a járművet nem a tervezett (gyártott) feladatának megfelelő célra használják

(d) az AALM gyártómű által maximálisan megengedett értéken túl a jármű (akár időszakos) túlterhelésekor

(e) ha meghibásodás esetén a márkaszervizt haladéktalanul nem értesíti - „tűlüzemelés!!!”. Az üzemeltető nem tesz eleget kárenyhítési kötelezettségének!

(f) az AALM által előírttól eltérő üzemanyag, kenőanyagok és folyadékok használatakor

(g) biodízel üzemanyag használatakor

(h) a jármű szakszerűtlen használatakor

(i) a járműnek a „Kezelési utasítás” előírásaitól eltérő műszaki ellátásakor (annak terjedelmében és időszakában, valamint az AALM vagy beszállítója kiegészítő iránymutatásai szerint)

(j) az AALM előzetes egyetértése nélküli felépítmény vagy kapcsolt berendezés beépítések, csatlakoztatások, vagy az AALM „Felépítménygyártók kézikönyve” utasításainak megszegésekor.

(k) nem gyári eredeti alkatrész vagy tartozék használatakor

(l) amennyiben a járművön olyan átalakítás vagy változtatás történt, - amely annak vagy részegységeinek működését (meghibásodását) befolyásolja - az AALM előzetes hozzájárulása nélkül

(m) a jármű vagy bármely alkatrésze teljesítményének utólagos módosításával

(n) amennyiben a járművet átalakítja a felépítménygyártó, vagy bármely más személy az AALM előzetes hozzájárulása nélkül és meghibásodás történik a járművön vagy annak átalakított részén az átalakítással összefüggésben

(o) amennyiben a jármű konstrukcióján bármilyen beavatkozás történik az AALM előzetes hozzájárulása nélkül

(p) amennyiben a járművön a plombák (pl. tachográf,

stb.) megsérültek

(q) amennyiben a járművön nincs rendszeres felületvédelem ellenőrzése elvégezve

(r) amennyiben a jármű fényezése, felületvédelme mechanikus sérülése nem haladéktalanul és nem márkaszervizben lett szakszerűen javítva

(s) amennyiben a „Szervízkönyv” helytelenül lett kitöltve

(t) amennyiben egyéb feltétel vagy kötelem nem került teljesítésre jelen garanciális feltételek, vagy a „Kezelési utasítás” megállapításaival összhangban, és amennyiben ez a sérelem döntő befolyással volt a meghibásodás kialakulásában, esetleg megnehezíti, vagy lehetetlenné teszi a hiba megítélését

(u) a fenti, 2. bekezdés szerinti garancia idő lejártával

7.2 A garancia nem szűnik meg a jármű garanciális idejében történő értékesítések, azonban az eladó át kell adja a jármű komplett dokumentációját a megfelelően kitöltött „Szervízkönyvvel” együtt.

8. Záró megállapítások.

8.1 Jelen az üzemeltetőnek átadják a jármű átadásakor, mely része a jármű adásvételi szerződésének.

8.2 Az AALM nem biztosít garanciát a jelen garanciális feltételekben rögzítettekén túl, vagyis nem ad más garanciát a járműre vagy részegységeire, mint ahogy az jelen garanciális feltételekben megadásra került.

8.3 Az AALM vagy a márkakereskedő nem felel azért a kárért, amely a jármű használatából következik (kivételek a törvény által előírt kárfelelősséget.)

8.4 Az üzemeltető köteles a javítás,- és az asszisztenciaszolgálat kiszállási költségét megtéríteni abban az esetben, ha a feltárt hibára nem vonatkozik jótállás, esetleg nem akadályozza meg a jármű további üzemét.

8.5 Az AALM fenntartja magának a jogot a műszaki változtatásokra, de nem köteles ezen változtatásokat a korábban gyártott járművekre azt visszamenőleg alkalmazni.

GARANCIAJEGY ÉS A JÁRMŰTULAJDONOS ADTAI**A márkakereskedő adatai**

A márkakereskedő

Cím

--	--	--	--

A jármű adatai

A JÁRMŰ AZONOSÍTÓ SZÁMA (VIN)

T	N	A							
---	---	---	--	--	--	--	--	--	--

--	--

--	--	--	--	--	--	--	--

Motorszám

--	--	--	--	--	--	--	--

A karosszéria vagy a felépítmény típusa

A fülke színe

A tengelynyomás üresen (felépítménnyel):

Első tengely

--

kg

Hátsó tengely

--

kg

Km óraállás átadásakor

--

km

Járműtulajdonos adatai

Tulajdonos

Utca

Város

Ország

Házzszám

--	--	--	--	--

Irányítószám

--	--	--	--	--

Megj. Nyomatott betűkkel töltsse ki

A JÁRMŰ REGISZTRÁCIÓS SZÁMA

--	--	--	--	--

Fontos figyelmeztetés:

- a) a jármű az értékesítéskor az Avia Ashok Leyland Motors Kft. Praha gyártóműnél regisztrálva kell, hogy legyen (a garanciajegyen a regisztráció száma kitöltve)
- b) a vevő aláírásával igazolja, hogy a jármű kezeléséről és a garanciális feltételekből eredő kötelekről oktatásban részesült
- c) a garanciajegy amennyiben nincs megfelelően kitöltve – érvénytelen

A jármű átvételének időpontja az AALM kft.
Prága, vagy a járműszerelvény elkészülte „SKD”

Dátum
Nap/hó/év

--	--	--	--	--	--	--	--

A jármű átvételének időpontja a márkakereskedőtől

Dátum
Nap/hó/év

--	--	--	--	--	--	--	--

<p><i>Aláírás és bélyegző</i></p>

<p><i>Aláírás és bélyegző</i></p>

Megj. Nyomtatott betűkkel töltsse ki

INFORMÁCIÓK A JÁRMŰVEK TULAJDONOSAI ÉS ÜZEMELTETŐI RÉSZÉRE

A jármű átadása előtti ellenőrzés

A viszonteladó köteles a jármű üzemeltetőnek történő átadása előtt leellenőrizni, hogy a jármű felszereltsége megfelel a gyártó érvényes előírásainak, majd elvégezni az eladás előtti szervizt.

Üzem közbeni segítség és jótállás érvényesség

A felhasználó az AALM szervizhálózat megbízott márkaszervizeiben érvényesíti reklamációját.

Igénybe veheti az asszisztenciaszolgálatot is.

A reklamáció során az üzemeltető köteles bemutatni a jármű szervizkönyvét.

Azokban az országokban, ahol nincs megbízott márkaszerviz, az üzemeltető más ország legközelebbi megbízott márkaszervizével veheti fel a kapcsolatot. Amennyiben a járművel nem lehet eljutni a másik országban található megbízott márkaszervizig, a megbízott márkaszerviz asszisztenciajárművet küld ki a helyszínre, esetleg biztosítja a jármű elvontatását. Az asszisztenciajármű kiküldésének, illetve a jármű esetleges elvontatásának költségei (azon ország területéről, ahol nem található megbízott márkaszerviz), a meghibásodott jármű üzemeltetőjét terhelik

Asszisztencia szolgálat

AALM asszisztenciaszolgálat, tel. +420 283 880 034, e-mail: servis@aal.cz.

Az AALM asszisztenciaszolgálat jogos reklamáció esetén a jótállás teljes időtartama alatt ingyenes.

Az AALM asszisztenciaszolgálat segítségével abban az esetben is kérhető, ha a jármű nem rendelkezik gyártói jótállással (a javítás költségei az üzemeltetőt terhelik).

AXA ASSISTANCE CZ, tel. +420 272 099 900, e-mail: info@axa-assistance.cz.

Az AXA ASSISTANCE CZ a meghatározott terjedelemben a jótállási idő 13. hónapjának első napjától ingyenesen vehető igénybe abban az esetben, ha a jótállás alá eső hiba nem a hajtáslánc hibája, illetve a 25. hónap első napjától a jótállási idő végéig.

A hajtáslánc alatt értendő alkatrészek: motor, váltó és a hátsó futómű (az e jótállási feltételek által meghatározott korlátozásokkal).

Kibővített AXA ASSISTANCE CZ szolgáltatások		
helyszín	CsK / külföld	
szállás*	max. 1x éjszaka 2000,- CZK / max. 1x éjsz. 80,- €	
személyautó – a cél eléréséhez*	24 óra	
vonat 2. osztály, autóbusz, TAXI*	pénzügyi térítés nélkül	
repülőgép Economy Class*	0,- CZK / pénzügyi térítés nélkül	
kulcs elvesztése – felnyitás esetleg zárcsere	1000,- CZK / 50,- €	
üzemanyag kifogyás – üzemanyag pótlás	1000,- CZK / 50,- €	
üzemanyag eltévesztése – átszivattyúzás és tartályöb.	1000,- CZK / 50,- €	
abroncsdefekt - defekt kijavítása	1000,- CZK / 50,- €	
pénzügyi eszközök rendelkezésre bocsátása	0,- CZK / 5000,- €	
*kizárólag abban az esetben érvényes, ha a javítás nem végezhető el a meghibásodás napján; az így jelölt tételek kölcsönösen nem kombinálhatók		

Az AALM fenntartja magának az asszisztenciaszolgálat felhasználó értesítése nélküli módosítására, ill. felszámolására vonatkozó jogát. Minden félreértés kizárása érdekében feltüntetésre kerül, hogy az itt feltüntetett információk kizárólag tájékoztató jellegűek, és minden esetben a jelen Szervizkönyvben feltüntetett jármű jótállási feltételei a kötelező érvényűek.

Asszisztencia szolgálat AALM

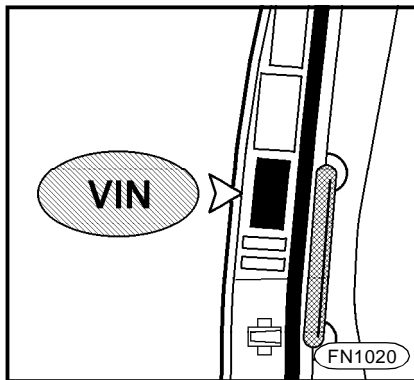
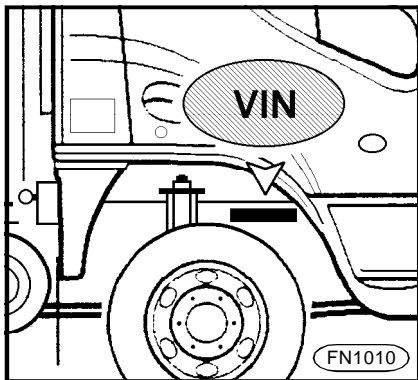
TEL: +420 283 880 034

AXA ASSISTANCE CZ

TEL: +420 272 099 900

www.avia.cz

A JÁRMŰ AZONOSÍTÓ SZÁMA (VIN)



A járműazonosító VIN (Vehicle Identification Number) szám

n a jármű a nemzetközi járműazonosító számmal (VIN) van jelölve az egyéges nemzetközi járműszámozás szerint.

n a járműazonosító szám (VIN) az alváz jobb hossztartójának első részén van beütve a jobb első lengéscsillapító tartókonzolja előtt.

A gyári adattábla, amely a VIN-t tartalmazza, a jobb ajtó hátsó keretén a zár felett található.

	T	N	A	A 2	X 0 0 0	X	A	0	1	2	3	4	5
	Európa		Cseh Köztársaság	AALM, Kft.	a jármű típusa		tengelytáv (N, L, E, S, G)	gyártási év	szerelő üzem		avázszám		
W M I	V D S			V I S									

ELVÉGZENDŐ FELADATOK ÉS A JÁRMŰ KARBANTARTÁSI INTERVALLUMAI

<ul style="list-style-type: none"> - motorolaj + szűrő - csere - borácsoló + szíjfestítő – állapotellenőrzés/javítás - ventilátoragy – állapotellenőrzés/javítás - levegőkompresszor - szénlerakódás – állapotellenőrzés/javítás + levegőkompresszor - a rögzítés ellenőrzése („nehéz üzemmenet” számára ugyan olyan intervallum van előlva, mint „normál üzemmenetre”) - üzemanyagrendszer - állapot és tömítettség ellenőrzése - üzemanyagszűrő – csere - az üzemanyag vizelválasztója – csere + az üzemanyag vizelválasztója - tisztítás - hűtőrendszer - állapot és tömítettség ellenőrzése + a hűtőfolyadék állapota - szívrondszer + intercooler - állapot - állapot és tömítettség ellenőrzése - légszűrőház- a szűrőház belsejének és fedelének tisztítása + szűrőtömítettség jelzője - levegőszűrő - állapotellenőrzés + légszűrő betét - csere - az SCR vezérlőegységbe lépő levegőszűrő – csere + tömítettség ellenőrzése SCR rendszer („nehéz üzemmenet” számára ugyan olyan intervallum van előlva, mint „normál üzemmenetre”) - kuplung (tengelykapcsoló) - működésellenőrzés + a hűtőfolyadék ellenőrzése - váltó – olajszint ellenőrzés és levegőztető szelep tisztítása (csak abban az esetben, ha az olajcsere 100 000 km / 1 év keretében történik, vagy 150 000 km / 1 év** vagy 300 000 km / 2 év** (nehéz üzemmenet 100 000 km / 1 év** vagy 200 000 km / 2 év**) – attól függően, melyik következik be előbb) - sebességváltó olaj – sebességváltó + segéd lehatás – csere (a beönténylítás szintjéig)** + a sebességváltó tömítettségének ellenőrzése + levegőztető szelep tisztítása („nehéz üzemmenet” számára ugyan olyan intervallum van előlva, mint „normál üzemmenetre”) - kardántengely kardánkereszte - zsírzás (ámennyiben a kardánkereszt zsírzógombbal rendelkezik) - kardántengely csavartjai - a meghűzés ellenőrzése - differenciálmű - az olajszint ellenőrzése és a légtelenítő szelep tisztítása („nehéz üzemmenet” számára ugyan olyan intervallum van előlva, mint „normál üzemmenetre”) - rugózás, rugószilenc, lengéscsillapítók – állapotellenőrzés - kormányservó - ellenőrzés, a kiegészítő tartályban olajutántöltés - kormányservó olajszűrő betéje - csere - kormánymű - hollitáték ellenőrzése, az összekötő tudatokat rögzítésének ellenőrzése - az első tengely kerékcspagáinak - házagellenőrzése, szükség szerinti beállítás*** (vagy 1 év, aszerint, hogy mi következik be előbb) - az első futómű kerékszektartása - mérése, szükség szerinti beállítása - féktengelyek és fékbatétek - ellenőrzés - terhelés, fékerőszab, - a beállítás ellenőrzése, az értékek a jobboldal ajtókeret adattábla értékeinek feleljenek meg (ellenőrzés csak 1x, időszakosan nem ismétlődik) ez nem érvényes az el. terh. féker. üzemi és parkolófék - működés- és vezetékellenőrzés, beállítás - fontos csavaroktások és keréknyák - ellenőrzés, szükség szerinti utánhúzás - fénycsörök - ellenőrzés, esetleges beállítás + teljes viáglítás ellenőrzés - akkumulátorok – állapotellenőrzés + tisztítás és a csatlakozások konzerválása - vezetékülke - felületvédelem ellenőrzése - a hűtő gumivezetékek - ellenőrzés, szükség szerinti csere („nehéz üzemmenet” számára ugyan olyan intervallum van előlva, mint „normál üzemmenetre”) - hűtőrendszer - leengedés / átöblítés / új hűtőfolyadék feltöltése („nehéz üzemmenet” számára ugyan olyan intervallum van előlva, mint „normál üzemmenetre”) - sebességváltó olaj - differenciálmű (a beönténylítás szintjéig) és a hátsó kerekekénél – csere + tömítettség ellenőrzése*** (vagy 1 év, aszerint, hogy mi következik be előbb) (erre nem vonatkozik a „nehézüzem”) - differenciálzár - működésellenőrzés/beállítás*** (vagy 1 év, aszerint, hogy mi következik be előbb) - függőcsapszgek - tengelyirányú házag ellenőrzése, zsírzás*** (vagy 1 év, aszerint, hogy mi következik be előbb) - az első tengely gömbcsapjai - házagellenőrzése*** (vagy 1 év, aszerint, hogy mi követ. be előbb) - kormányservó - hidraulika olajcsere**** (vagy 3 év, aszerint, hogy mi következik be előbb) („nehéz üzemmenet” számára ugyan olyan intervallum van előlva, mint „normál üzemmenetre”) 	<p>minden 50 000 km („nehézüzem” esetén minden 25 000 km) / 1 év*</p> <p>minden 100 000 km („nehézüzem” esetén minden 50 000 km) / 2 év* / 1 év**/ 3 év****</p>
--	---

Az első 50 - 100km megtétele után (elindulás előtti ellenőrzés)

- A kerékanyák utánhúzása	
M18 (6 csavar)	370± 30Nm
M20 (8 csavar)	485± 35Nm

Minden 200 000 km / 2 év (vagy 1 év, aszerint, hogy mi következik be előbb) („nehéz üzemmenet“ számára ugyan olyan intervallum van előírva, mint „normál üzemmenetre“)

- a hátsótengely kerékcsapágyai - hézagellenőrzése, szükség szerinti beállítás
- **az első tengely kerékcsapágyai - kenőzsírcsere a kerékagyban**

Minden 200 000 km / 4 év (aszerint, hogy mi következik be előbb)

- szelephézagok beállítása („nehéz üzemmenet“ számára ugyan olyan intervallum van előírva, mint „normál üzemmenetre“)

Megjegyzés:

* aszerint, hogy mi következik be előbb. Amennyiben az időszak telik le előbb, mint az (50 000km/ 100 000 km) futásteljesítmény, vagy „nehézüzem” esetén (25 000 km/ 50 000 km) az előző átvizsgálástól vagy az átadástól, de félévenként el kell végezni a szemléket.

** az első átvizsgáláskor - **sebességváltó olaj – sebességváltó + segéd lehajtás – csere (a beöntőnyílás szintjéig) + a sebességváltó tömítettségének ellenőrzése + levegőztető szelep tisztítása** („nehéz üzemmenet“ számára ugyan olyan intervallum

van előírva, mint „normál üzemmenetre“). Ezután lehet eldönteni azt, hogy magasabb osztályú sebességváltó olajt használunk, a **karbantartás - azaz a - sebességváltó olaj – sebességváltó + segéd lehajtás – csere (a beöntőnyílás szintjéig)**, minden 100 000 km / 1 év vagy minden 150 000 km / 1 év vagy 300 000 km / 2 év (nehéz üzemmenet esetén minden 50 000 km / 1 év vagy minden 100 000 km / 1 év vagy minden 200 000 km / 2 év) – attól függően, melyik következik be előbb. Ennek feltétele a magasabb osztályú váltóolaj használata, melynek jegyzéke a márkaszervizeknél van. Ezen intervallum használatánál azonban szükséges elvégezni a szervizt minden 50 000 km / 1 év - sebességváltó - olajsint ellenőrzés és levegőleválasztó szelep tisztítása.

*** aszerint, hogy mi következik be előbb. Amennyiben az előző szemléstől (vagy az átadás napjától) az 1 év hamarabb eltelik, mint a jármű 100 000km-t fut, úgy az 1 éves előírt szerviz szemlést el kell végezni az alábbiak szerint:

- **a sebességváltó és a differenciál-mű valamint a a hátsó kerékagyak olajtöltete (a beöntőnyílás szintjéig) - olajcsere, tömítettség ellenőrzés**
- differenciálzár - ellenőrzés / beállítás
- függőcsapszegek- radiális hézag ellenőrzése, zsírzás
- első tengely gömbcsukló - hézag, holtjáték ellenőrzés

**** aszerint, hogy mi következik be előbb. Amennyiben az előző szemléstől (vagy az átadás napjától) a 3 év hamarabb eltelik, mint a jármű 100 000km-t fut, úgy a 3 éves előírt szerviz szemlést el kell végezni az alábbiak szerint:

- **kormány szervő - a hidraulika olaj cseréje**

n Az AALM márkakereskedője a vevővel közösen megállapítja a jármű típus alapján, hogy „normál üzemű” vagy „nehéz üzemű” üzemmódban fut majd a jármű. Döntő tényezők: az ŪZA felhasználás, az üzemeltetés módja, felépítmény (mellékhajtás) és az üzemi folyadékok pl. olajak specifikációja. A megállapított üzemmódot kötelező betartani.

n A szervizfeladatok ciklikusan változnak, vagy ismétlődnek, kivételt képez a mechanikus terhelésfüggő fékerőszabályzó, amelynek ellenőrzésekor az értékek meg kell hogy feleljenek a jobboldali ajtókeret oldalán található adattábla értékeinek (az ellenőrzés egyszer történik, nem ismétlődik ciklikusan). Ez nem vonatkozik az elektronikus fékerőszabályzóra.

n A speciális beállítási és ellenőrzési feladatokat a gyártómű utasításai szerint kell elvégezni.

n Bármilyen nem egyértelmű esetben lépjen kapcsolatba a márkaszervizzel.

n A márkaszerviz állandóan aktuális információt kap az gyártómű által elfogadott és ajánlott kenőanyagokról és üzemi folyadékokról.

n Meghibásodáskor, vagy annak gyanúja esetén is a márkaszervizt fel kell keresni.

A JÁRMŰ SPECIÁLIS ELVÉGZENDŐ TEENDŐI ÉS KARBANTARTÁSA - AZ IDŐ FÜGGVÉNYÉBEN

napi karbantartás - elindulás előtt (a légtartályokon kívül - a kondenzátum leeresztése megállás után)	motorolaj – ellenőrzés mennyiség / utántöltés
	AdBlue folyadék a tartályban – mennyiség ellenőrzés / utántöltés
	bordásszija + bordásszija feszítő – állapot és feszesség ellenőrzés
	üzemanyag – mennyiség ellenőrzés / utántöltés
	az üzemanyag vízleválasztója - víztelenítés
	a motor szellőzőcsöve - ellenőrzés
	hűtőventillátor – ellenőrzés
	hűtőfolyadék – mennyiség ellenőrzése / utántöltés
	intercooler - állapotellenőrzés
	légszűrőház - ellenőrzés
	levegőbeszívó vezeték - ellenőrzés
	fékfolyadék a kuplungnál – mennyiségellenőrzés / utántöltés
	kormány szervó olaj – szintellenőrzés / utántöltés
	üzemi és parkolófék – napi működésellenőrzés - elindulás előtt

napi karbantartás - elindulás előtt (a légtartályokon kívül - a kondenzátum leeresztése megállás után)	Légtartályok - a kondenzátum leeresztése (menet után). Ha a lefúvatott levegő a szokásosnál több vizet tartalmaz, ki - kell a légszárító szűrőjét cserélni
	kerékgumik - állapot és nyomás
	vezetőfülke – a befogópofákban rögzített-e a hátsó rögzítésnél
	homlokfal – reteszelve rögzítve
	ablakmosó-folyadék - mennyiség ellenőrzés / utántöltés
	első és hátsó világítás, index
	féklámpák – fényszórók – beállítás
	a terhelés függvényében a folyások megállapítása
	üzemi folyadéktöltet (olaj stb.) – szemrevételezés – a helyen, ahol a jármű előzőleg állt

Fékkormány és légrugózás folyamatos ellenőrzése – indulás előtt	Terhelésfüggő fékerősszabályzó automata (AZR) a működtető rudazat ellenőrzése. Nem vonatkozik az elektronikus terhelésfüggő fékerősszabályzóra.
	Az üzemeltető időszakonként vizuálisan ellenőrzi a fékkormány működését és állapotát. Bármilyen hiba, vagy annak gyanúja esetén is azonnal felkeresi a márkaszervizt.
	A levegőrugó tömlők ellenőrzése szemrevételezéssel.

Minden hónapban	szívórendszer + intercooler – állapot és tömítettség ellenőrzés
	levegőkompreszor - rögzítettség ellenőrzése
	hűtőrendszer – állapot és tömítettség + a hűtőfolyadék állapota

évente nyár előtt	vízűtő – tisztítása sűrített levegővel vagy forró vízszugárral a motor felől
	a kiegyenlítő tartály szelepes zárókupakja - ellenőrzés
	akkumulátorok + állapot és az elektrolitszint ellenőrzése

évente tél előtt	a légszárító szűrőpatron cseréje Amennyiben a légtartályokban azonnali csere (ld. a napi teendőket megállás után, a légtartályok víztelenítése tartályok víztelenítő szelepeivel (megállás után))
	üzemanyagtartály – a víz és a szennyeződések leeresztése (kicsavarni a víztelenítő csavart)
	hűtőrendszer – állapot és tömítettség ellenőrzése + hűtőfolyadék állapota
	akkumulátorok + állapot és az elektrolitszint ellenőrzése

2 évenként	a fülkebillentés hidraulika köre - olajcsere (fél évműlva utánellenőrzés)
	Tengelykapcsoló vezérlőjének hidraulikus áramköre – fékfolyadék csere.

3 évenként	kormány szervő – a hidraulikaolaj cseréje (vagy minden 100 000 km – attól függően, melyik következik be előbb) („nehéz üzemenet“ számára ugyan olyan intervallum van előírva, mint „normál üzemenetre“)

5 évenként	az üzemi fékrendszer rugalmas elemei – újakra cserélni (fékcsövek, porvédők, karmantyúk,...) Figyelem: minden alkatrészt csak márkaszervizben cseréltesse!
	Légtartály revízió Figyelem: a jármű balesete esetén vagy a légtartály sérülésekor azonnali revízió szükséges. Revíziót csak szakszervizben végeztesse!

n Bármilyen bizonytalanság esetén forduljon a márkaszervizhez

RENDSZERES SZERVISZSEMLÉK BEJEGYZÉSEI

1. Kötelező átvizsgálás	
Dátum:	
Km óráállás:	
Munkaszám	
Sebességváltó - olajcsere	<input type="checkbox"/>
felhasznált olaj:	
differenciálmű - olajcsere	<input type="checkbox"/>
függőcsapszegek - hézag, zsírzás	<input type="checkbox"/>
kormány szervó - olajcsere	<input type="checkbox"/>
első kerékagyak - kenőanyagcsere	<input type="checkbox"/>
szelephézag ellenőrzése	<input type="checkbox"/>
fülke billentő hidraulika - olajcsere	<input type="checkbox"/>
<div style="border: 1px dashed black; height: 150px; margin: 10px auto; width: 90%;"></div> <p>Aláírás és bélyegző</p>	
további kötelező átvizsgálások	
dátum:...../km:.....	
aszerint, hogy mi következik be előbb	

2. Kötelező átvizsgálás	
Dátum:	
Km óráállás:	
Munkaszám	
Sebességváltó - olajcsere	<input type="checkbox"/>
felhasznált olaj:	
differenciálmű - olajcsere	<input type="checkbox"/>
függőcsapszegek - hézag, zsírzás	<input type="checkbox"/>
kormány szervó - olajcsere	<input type="checkbox"/>
első kerékagyak - kenőanyagcsere	<input type="checkbox"/>
szelephézag ellenőrzése	<input type="checkbox"/>
fülke billentő hidraulika - olajcsere	<input type="checkbox"/>
<div style="border: 1px dashed black; height: 150px; margin: 10px auto; width: 90%;"></div> <p>Aláírás és bélyegző</p>	
további kötelező átvizsgálások	
dátum:...../km:.....	
aszerint, hogy mi következik be előbb	

3. Kötelező átvizsgálás	
Dátum:	
Km óráállás:	
Munkaszám	
Sebességváltó - olajcsere	<input type="checkbox"/>
felhasznált olaj:	
differenciálmű - olajcsere	<input type="checkbox"/>
függőcsapszegek - hézag, zsírzás	<input type="checkbox"/>
kormány szervó - olajcsere	<input type="checkbox"/>
első kerékagyak - kenőanyagcsere	<input type="checkbox"/>
szelephézag ellenőrzése	<input type="checkbox"/>
fülke billentő hidraulika - olajcsere	<input type="checkbox"/>
<div style="border: 1px dashed black; height: 150px; margin: 10px auto; width: 90%;"></div> <p>Aláírás és bélyegző</p>	
további kötelező átvizsgálások	
dátum:...../km:.....	
aszerint, hogy mi következik be előbb	

Megjegyzés: a kötelező átvizsgálásokat a „Karbantartási feladatok és intervallumok” szerint kell elvégezni.
Amennyiben a megadott intervallumokat 500 km-el / 1 hónappal túllépték, a garancia megszűnik

4. Kötelező átvizsgálás	
Dátum:	
Km óraállás:	
Munkaszám	
Sebességváltó - olajcsere	<input type="checkbox"/>
felhasznált olaj:	
differenciálmű - olajcsere	<input type="checkbox"/>
függőcsapszegek - hézag, zsírzás	<input type="checkbox"/>
kormány szervő - olajcsere	<input type="checkbox"/>
első kerékagyak - kenőanyagcsere	<input type="checkbox"/>
szelephézag ellenőrzése	<input type="checkbox"/>
fülke billentő hidraulika - olajcsere	<input type="checkbox"/>
<div style="border: 1px dashed black; height: 150px; margin: 10px auto; width: 90%;"></div> <p><i>Aláírás és bélyegző</i></p>	
további kötelező átvizsgálások	
dátum:...../km:.....	
aszerint, hogy mi következik be előbb	

5. Kötelező átvizsgálás	
Dátum:	
Km óraállás:	
Munkaszám	
Sebességváltó - olajcsere	<input type="checkbox"/>
felhasznált olaj:	
differenciálmű - olajcsere	<input type="checkbox"/>
függőcsapszegek - hézag, zsírzás	<input type="checkbox"/>
kormány szervő - olajcsere	<input type="checkbox"/>
első kerékagyak - kenőanyagcsere	<input type="checkbox"/>
szelephézag ellenőrzése	<input type="checkbox"/>
fülke billentő hidraulika - olajcsere	<input type="checkbox"/>
<div style="border: 1px dashed black; height: 150px; margin: 10px auto; width: 90%;"></div> <p><i>Aláírás és bélyegző</i></p>	
további kötelező átvizsgálások	
dátum:...../km:.....	
aszerint, hogy mi következik be előbb	

6. Kötelező átvizsgálás	
Dátum:	
Km óraállás:	
Munkaszám	
Sebességváltó - olajcsere	<input type="checkbox"/>
felhasznált olaj:	
differenciálmű - olajcsere	<input type="checkbox"/>
függőcsapszegek - hézag, zsírzás	<input type="checkbox"/>
kormány szervő - olajcsere	<input type="checkbox"/>
első kerékagyak - kenőanyagcsere	<input type="checkbox"/>
szelephézag ellenőrzése	<input type="checkbox"/>
fülke billentő hidraulika - olajcsere	<input type="checkbox"/>
<div style="border: 1px dashed black; height: 150px; margin: 10px auto; width: 90%;"></div> <p><i>Aláírás és bélyegző</i></p>	
további kötelező átvizsgálások	
dátum:...../km:.....	
aszerint, hogy mi következik be előbb	

Megjegyzés: a kötelező átvizsgálásokat a „Karbantartási feladatok és intervallumok” szerint kell elvégezni.
Amennyiben a megadott intervallumokat 500 km-el / 1 hónappal túllépték, a garancia megszűnik

RENDSZERES SZERVIZSZEMLÉK BEJEGYZÉSEI

7. Kötelező átvizsgálás	
Dátum:	
Km óraállás:	
Munkaszám	
Sebességváltó - olajcsere	<input type="checkbox"/>
felhasznált olaj:	
differenciálmű - olajcsere	<input type="checkbox"/>
függőcsapszegek - hézag, zsírzás	<input type="checkbox"/>
kormány szervó - olajcsere	<input type="checkbox"/>
első kerékagyak - kenőanyagcsere	<input type="checkbox"/>
szelephézag ellenőrzése	<input type="checkbox"/>
fülke billentő hidraulika - olajcsere	<input type="checkbox"/>
<div style="border: 1px dashed black; height: 100px; margin: 10px auto; width: 80%;"></div> <p>Aláírás és bélyegző</p>	
további kötelező átvizsgálások	
dátum:...../km:.....	
aszerint, hogy mi következik be előbb	

8. Kötelező átvizsgálás	
Dátum:	
Km óraállás:	
Munkaszám	
Sebességváltó - olajcsere	<input type="checkbox"/>
felhasznált olaj:	
differenciálmű - olajcsere	<input type="checkbox"/>
függőcsapszegek - hézag, zsírzás	<input type="checkbox"/>
kormány szervó - olajcsere	<input type="checkbox"/>
első kerékagyak - kenőanyagcsere	<input type="checkbox"/>
szelephézag ellenőrzése	<input type="checkbox"/>
fülke billentő hidraulika - olajcsere	<input type="checkbox"/>
<div style="border: 1px dashed black; height: 100px; margin: 10px auto; width: 80%;"></div> <p>Aláírás és bélyegző</p>	
további kötelező átvizsgálások	
dátum:...../km:.....	
aszerint, hogy mi következik be előbb	

9. Kötelező átvizsgálás	
Dátum:	
Km óraállás:	
Munkaszám	
Sebességváltó - olajcsere	<input type="checkbox"/>
felhasznált olaj:	
differenciálmű - olajcsere	<input type="checkbox"/>
függőcsapszegek - hézag, zsírzás	<input type="checkbox"/>
kormány szervó - olajcsere	<input type="checkbox"/>
első kerékagyak - kenőanyagcsere	<input type="checkbox"/>
szelephézag ellenőrzése	<input type="checkbox"/>
fülke billentő hidraulika - olajcsere	<input type="checkbox"/>
<div style="border: 1px dashed black; height: 100px; margin: 10px auto; width: 80%;"></div> <p>Aláírás és bélyegző</p>	
további kötelező átvizsgálások	
dátum:...../km:.....	
aszerint, hogy mi következik be előbb	

Megjegyzés: a kötelező átvizsgálásokat a „Karbantartási feladatok és intervallumok” szerint kell elvégezni.
Amennyiben a megadott intervallumokat 500 km-el / 1 hónappal túllépték, a garancia megszűnik

10. Kötelező átvizsgálás	
Dátum:	
Km óraállás:	
Munkaszám	
Sebességváltó - olajcsere	<input type="checkbox"/>
felhasznált olaj:	
differenciálmű - olajcsere	<input type="checkbox"/>
függőcsapszegek - hézag, zsírzás	<input type="checkbox"/>
kormány szervő - olajcsere	<input type="checkbox"/>
első kerékagyak - kenőanyagcsere	<input type="checkbox"/>
szelephézag ellenőrzése	<input type="checkbox"/>
fülke billentő hidraulika - olajcsere	<input type="checkbox"/>
<div style="border: 1px dashed black; height: 100px; margin: 10px auto; width: 90%;"></div> <p><i>Aláírás és bélyegző</i></p>	
további kötelező átvizsgálások	
dátum:...../km:.....	
aszerint, hogy mi következik be előbb	

11. Kötelező átvizsgálás	
Dátum:	
Km óraállás:	
Munkaszám	
Sebességváltó - olajcsere	<input type="checkbox"/>
felhasznált olaj:	
differenciálmű - olajcsere	<input type="checkbox"/>
függőcsapszegek - hézag, zsírzás	<input type="checkbox"/>
kormány szervő - olajcsere	<input type="checkbox"/>
első kerékagyak - kenőanyagcsere	<input type="checkbox"/>
szelephézag ellenőrzése	<input type="checkbox"/>
fülke billentő hidraulika - olajcsere	<input type="checkbox"/>
<div style="border: 1px dashed black; height: 100px; margin: 10px auto; width: 90%;"></div> <p><i>Aláírás és bélyegző</i></p>	
további kötelező átvizsgálások	
dátum:...../km:.....	
aszerint, hogy mi következik be előbb	

12. Kötelező átvizsgálás	
Dátum:	
Km óraállás:	
Munkaszám	
Sebességváltó - olajcsere	<input type="checkbox"/>
felhasznált olaj:	
differenciálmű - olajcsere	<input type="checkbox"/>
függőcsapszegek - hézag, zsírzás	<input type="checkbox"/>
kormány szervő - olajcsere	<input type="checkbox"/>
első kerékagyak - kenőanyagcsere	<input type="checkbox"/>
szelephézag ellenőrzése	<input type="checkbox"/>
fülke billentő hidraulika - olajcsere	<input type="checkbox"/>
<div style="border: 1px dashed black; height: 100px; margin: 10px auto; width: 90%;"></div> <p><i>Aláírás és bélyegző</i></p>	
további kötelező átvizsgálások	
dátum:...../km:.....	
aszerint, hogy mi következik be előbb	

Megjegyzés: a kötelező átvizsgálásokat a „Karbantartási feladatok és intervallumok” szerint kell elvégezni.
Amennyiben a megadott intervallumokat 500 km-el / 1 hónappal túllépték, a garancia megszűnik

RENDSZERES SZERVIZSEMLÉK BEJEGYZÉSEI

13. Kötelező átvizsgálás	
Dátum:	
Km óráállás:	
Munkaszám	
Sebességváltó - olajcsere	<input type="checkbox"/>
felhasznált olaj:	
differenciálmű - olajcsere	<input type="checkbox"/>
függőcsapszegek - hézag, zsírzás	<input type="checkbox"/>
kormány szervó - olajcsere	<input type="checkbox"/>
első kerékagyak - kenőanyagcsere	<input type="checkbox"/>
szelephézag ellenőrzése	<input type="checkbox"/>
fülke billentő hidraulika - olajcsere	<input type="checkbox"/>
<div style="border: 1px dashed black; height: 100px; margin: 10px auto; width: 90%;"></div> <p>____ Aláírás és bélyegző ____</p>	
további kötelező átvizsgálások	
dátum:...../km:.....	
aszerint, hogy mi következik be előbb	

14. Kötelező átvizsgálás	
Dátum:	
Km óráállás:	
Munkaszám	
Sebességváltó - olajcsere	<input type="checkbox"/>
felhasznált olaj:	
differenciálmű - olajcsere	<input type="checkbox"/>
függőcsapszegek - hézag, zsírzás	<input type="checkbox"/>
kormány szervó - olajcsere	<input type="checkbox"/>
első kerékagyak - kenőanyagcsere	<input type="checkbox"/>
szelephézag ellenőrzése	<input type="checkbox"/>
fülke billentő hidraulika - olajcsere	<input type="checkbox"/>
<div style="border: 1px dashed black; height: 100px; margin: 10px auto; width: 90%;"></div> <p>____ Aláírás és bélyegző ____</p>	
további kötelező átvizsgálások	
dátum:...../km:.....	
aszerint, hogy mi következik be előbb	

15. Kötelező átvizsgálás	
Dátum:	
Km óráállás:	
Munkaszám	
Sebességváltó - olajcsere	<input type="checkbox"/>
felhasznált olaj:	
differenciálmű - olajcsere	<input type="checkbox"/>
függőcsapszegek - hézag, zsírzás	<input type="checkbox"/>
kormány szervó - olajcsere	<input type="checkbox"/>
első kerékagyak - kenőanyagcsere	<input type="checkbox"/>
szelephézag ellenőrzése	<input type="checkbox"/>
fülke billentő hidraulika - olajcsere	<input type="checkbox"/>
<div style="border: 1px dashed black; height: 100px; margin: 10px auto; width: 90%;"></div> <p>____ Aláírás és bélyegző ____</p>	
további kötelező átvizsgálások	
dátum:...../km:.....	
aszerint, hogy mi következik be előbb	

Megjegyzés: a kötelező átvizsgálásokat a „Karbantartási feladatok és intervallumok” szerint kell elvégezni.
Amennyiben a megadott intervallumokat 500 km-el / 1 hónappal túllépték, a garancia megszűnik

16. Kötelező átvizsgálás	
Dátum:	
Km óraállás:	
Munkaszám	
Sebességváltó - olajcsere	<input type="checkbox"/>
felhasznált olaj:	
differenciálmű - olajcsere	<input type="checkbox"/>
függőcsapszegek - hézag, zsírzás	<input type="checkbox"/>
kormány szervő - olajcsere	<input type="checkbox"/>
első kerékagyak - kenőanyagcsere	<input type="checkbox"/>
szelephézag ellenőrzése	<input type="checkbox"/>
fülke billentő hidraulika - olajcsere	<input type="checkbox"/>
<div style="border: 1px dashed black; height: 150px; margin: 10px auto; width: 90%;"></div> <p><i>Aláírás és bélyegző</i></p>	
további kötelező átvizsgálások	
dátum:...../km:.....	
aszerint, hogy mi következik be előbb	

17. Kötelező átvizsgálás	
Dátum:	
Km óraállás:	
Munkaszám	
Sebességváltó - olajcsere	<input type="checkbox"/>
felhasznált olaj:	
differenciálmű - olajcsere	<input type="checkbox"/>
függőcsapszegek - hézag, zsírzás	<input type="checkbox"/>
kormány szervő - olajcsere	<input type="checkbox"/>
első kerékagyak - kenőanyagcsere	<input type="checkbox"/>
szelephézag ellenőrzése	<input type="checkbox"/>
fülke billentő hidraulika - olajcsere	<input type="checkbox"/>
<div style="border: 1px dashed black; height: 150px; margin: 10px auto; width: 90%;"></div> <p><i>Aláírás és bélyegző</i></p>	
további kötelező átvizsgálások	
dátum:...../km:.....	
aszerint, hogy mi következik be előbb	

18. Kötelező átvizsgálás	
Dátum:	
Km óraállás:	
Munkaszám	
Sebességváltó - olajcsere	<input type="checkbox"/>
felhasznált olaj:	
differenciálmű - olajcsere	<input type="checkbox"/>
függőcsapszegek - hézag, zsírzás	<input type="checkbox"/>
kormány szervő - olajcsere	<input type="checkbox"/>
első kerékagyak - kenőanyagcsere	<input type="checkbox"/>
szelephézag ellenőrzése	<input type="checkbox"/>
fülke billentő hidraulika - olajcsere	<input type="checkbox"/>
<div style="border: 1px dashed black; height: 150px; margin: 10px auto; width: 90%;"></div> <p><i>Aláírás és bélyegző</i></p>	
további kötelező átvizsgálások	
dátum:...../km:.....	
aszerint, hogy mi következik be előbb	

Megjegyzés: a kötelező átvizsgálásokat a „Karbantartási feladatok és intervallumok” szerint kell elvégezni.
Amennyiben a megadott intervallumokat 500 km-el / 1 hónappal túllépték, a garancia megszűnik

RENDSZERES SZERVIZSEMLÉK BEJEGYZÉSEI

19. Kötelező átvizsgálás	
Dátum:	
Km óráállás:	
Munkaszám	
Sebességváltó - olajcsere	<input type="checkbox"/>
felhasznált olaj:	
differenciálmű - olajcsere	<input type="checkbox"/>
függőcsapszegek - hézag, zsírzás	<input type="checkbox"/>
kormány szervó - olajcsere	<input type="checkbox"/>
első kerékagyak - kenőanyagcsere	<input type="checkbox"/>
szelephézag ellenőrzése	<input type="checkbox"/>
fülke billentő hidraulika - olajcsere	<input type="checkbox"/>
<div style="border: 1px dashed black; height: 150px; margin: 10px auto; width: 90%;"></div> <p>____ Aláírás és bélyegző ____</p>	
további kötelező átvizsgálások	
dátum:...../km:.....	
aszerint, hogy mi következik be előbb	

20. Kötelező átvizsgálás	
Dátum:	
Km óráállás:	
Munkaszám	
Sebességváltó - olajcsere	<input type="checkbox"/>
felhasznált olaj:	
differenciálmű - olajcsere	<input type="checkbox"/>
függőcsapszegek - hézag, zsírzás	<input type="checkbox"/>
kormány szervó - olajcsere	<input type="checkbox"/>
első kerékagyak - kenőanyagcsere	<input type="checkbox"/>
szelephézag ellenőrzése	<input type="checkbox"/>
fülke billentő hidraulika - olajcsere	<input type="checkbox"/>
<div style="border: 1px dashed black; height: 150px; margin: 10px auto; width: 90%;"></div> <p>____ Aláírás és bélyegző ____</p>	
további kötelező átvizsgálások	
dátum:...../km:.....	
aszerint, hogy mi következik be előbb	

21. Kötelező átvizsgálás	
Dátum:	
Km óráállás:	
Munkaszám	
Sebességváltó - olajcsere	<input type="checkbox"/>
felhasznált olaj:	
differenciálmű - olajcsere	<input type="checkbox"/>
függőcsapszegek - hézag, zsírzás	<input type="checkbox"/>
kormány szervó - olajcsere	<input type="checkbox"/>
első kerékagyak - kenőanyagcsere	<input type="checkbox"/>
szelephézag ellenőrzése	<input type="checkbox"/>
fülke billentő hidraulika - olajcsere	<input type="checkbox"/>
<div style="border: 1px dashed black; height: 150px; margin: 10px auto; width: 90%;"></div> <p>____ Aláírás és bélyegző ____</p>	
további kötelező átvizsgálások	
dátum:...../km:.....	
aszerint, hogy mi következik be előbb	

Megjegyzés: a kötelező átvizsgálásokat a „Karbantartási feladatok és intervallumok” szerint kell elvégezni.
Amennyiben a megadott intervallumokat 500 km-el / 1 hónappal túllépték, a garancia megszűnik

22. Kötelező átvizsgálás	
Dátum:	
Km óraállás:	
Munkaszám	
Sebességváltó - olajcsere	<input type="checkbox"/>
felhasznált olaj:	
differenciálmű - olajcsere	<input type="checkbox"/>
függőcsapszegek - hézag, zsírzás	<input type="checkbox"/>
kormány szervő - olajcsere	<input type="checkbox"/>
első kerékagyak - kenőanyagcsere	<input type="checkbox"/>
szelephézag ellenőrzése	<input type="checkbox"/>
fülke billentő hidraulika - olajcsere	<input type="checkbox"/>
<div style="border: 1px dashed black; height: 150px; margin: 10px auto; width: 90%;"></div> <p><i>Aláírás és bélyegző</i></p>	
további kötelező átvizsgálások	
dátum:...../km:.....	
aszerint, hogy mi következik be előbb	

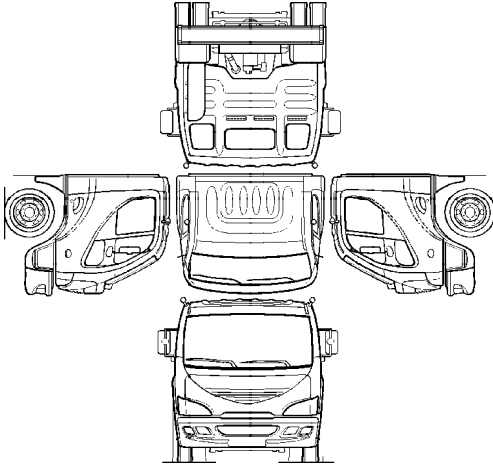
23. Kötelező átvizsgálás	
Dátum:	
Km óraállás:	
Munkaszám	
Sebességváltó - olajcsere	<input type="checkbox"/>
felhasznált olaj:	
differenciálmű - olajcsere	<input type="checkbox"/>
függőcsapszegek - hézag, zsírzás	<input type="checkbox"/>
kormány szervő - olajcsere	<input type="checkbox"/>
első kerékagyak - kenőanyagcsere	<input type="checkbox"/>
szelephézag ellenőrzése	<input type="checkbox"/>
fülke billentő hidraulika - olajcsere	<input type="checkbox"/>
<div style="border: 1px dashed black; height: 150px; margin: 10px auto; width: 90%;"></div> <p><i>Aláírás és bélyegző</i></p>	
további kötelező átvizsgálások	
dátum:...../km:.....	
aszerint, hogy mi következik be előbb	

24. Kötelező átvizsgálás	
Dátum:	
Km óraállás:	
Munkaszám	
Sebességváltó - olajcsere	<input type="checkbox"/>
felhasznált olaj:	
differenciálmű - olajcsere	<input type="checkbox"/>
függőcsapszegek - hézag, zsírzás	<input type="checkbox"/>
kormány szervő - olajcsere	<input type="checkbox"/>
első kerékagyak - kenőanyagcsere	<input type="checkbox"/>
szelephézag ellenőrzése	<input type="checkbox"/>
fülke billentő hidraulika - olajcsere	<input type="checkbox"/>
<div style="border: 1px dashed black; height: 150px; margin: 10px auto; width: 90%;"></div> <p><i>Aláírás és bélyegző</i></p>	
további kötelező átvizsgálások	
dátum:...../km:.....	
aszerint, hogy mi következik be előbb	

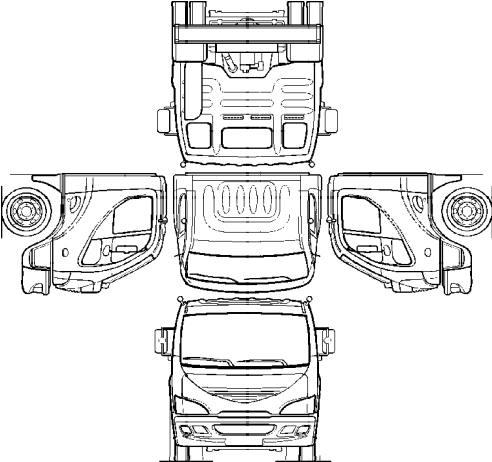
Megjegyzés: a kötelező átvizsgálásokat a „Karbantartási feladatok és intervallumok” szerint kell elvégezni.
Amennyiben a megadott intervallumokat 500 km-el / 1 hónappal túllépték, a garancia megszűnik

A KAROSSZÉRIA ÁLLAPOTELLENŐRZÉSI BEJEGYZÉSEK

A vezetőfülke felületvédelmének az ellenőrzése	
Dátum	A márkaszerviz bejegyzései



The image contains four technical line drawings of a truck cab, arranged in a cross pattern. At the top is a top-down view showing the roof and rear of the cab. In the center is a front view showing the grille, headlights, and windshield. To the left is a left-side profile view showing the driver's door and side mirror. To the right is a right-side profile view showing the passenger's door and side mirror.

A vezetőfülke felületvédelmének az ellenőrzése		
Dátum	A márkaszerviz bejegyzései	

A SPECIÁLIS KARBANTARTÁSI FELADATOK BEJEGYZÉSEI

Megtett (km)	Dátum	Megjegyzés	Bélyegző, aláírás

TARTOZÉKOK ÉS KIEGÉSZÍTŐK UTÓLAGOS SZERELÉSEI (BEJEGYZÉS)

Sorszám	Dátum	A kiegészítő megnevezése	A szerelést végezte	Engedélyszám AALM Kft.	Bélyegző, aláírás
1.					
2.					
3.					
4.					
5.					

Hivatalos AVIA márkaszervizek

Állam	Képviselőt megnevezése	Cím	Tel / Fax	www / email
Bulgária	BM Leasing Trade AD	bul.Bulgaria 81B; Bussines Centre "City General" Sofia 1680	+359 285 495 54	www.bmleasing-trade.com divanov@bm-leasing.com
Czech Republic	APOLLO - Kaznějov s.r.o.	Ke staré mašině 557 331 51 Kaznějov	+420 373 332 916 +420 776 289 200 Fax: +420 373 332 127	www.apollokaznejov.cz mando.us@apollokaznejov.cz info@apollokaznejov.cz
	APOLLO - Kaznějov s.r.o. - affiliated branch Ejpovice	Zemská 238 337 03 Ejpovice	+420 371 585 760 Fax: +420 371 585 521	www.apollokaznejov.cz pechman@apollokaznejov.cz
	APOLLO - Kaznějov s.r.o. - affiliated branch Most	Dělnická 164 434 41 Most-Velebudice	+420 476 453 275 Fax: +420 476 453 276	www.apollokaznejov.cz aviamost@seznam.cz
	Augustin Hronek	Heydukova 42/II 386 01 Strakonice	+420 383 321 839 +420 603 235 972 Fax: +420 383 321 839	autoservisah@quick.cz
	AUTOCENTRUM Dojáček, spol. s r.o.	U seřadiště 7/65 101 00 Praha 10	+420 267 216 400 Fax: +420 267 216 114	
	AUTOCENTRUM HÁJEK, spol. s r.o. - affiliated branch Týnec nad Labem	Lžovická 301 281 26 Týnec nad Labem	+420 321 781 169 +420 321 781 919 Fax: +420 321 781 919	www.aviahajek.cz aviahajek@aviahajek.cz
	AUTOCENTRUM HÁJEK, spol. s r.o. - affiliated branch Vysoké Mýto	Voštická 106 566 01 Vysoké Mýto	+420 602 443 699	www.aviahajek.cz autocentrummyto@aviahajek.cz
	AUTOMOBILOVÁ OPRAVNA VOTICE s.r.o.	ul.Dopravní 446 259 01 Votice	+420 317 812 362 +420 317 812 768	opravna.a.via@iol.cz
	AUTOOPRAVNÝ Jihlava a.s.	Znojenská 82 586 01 Jihlava	+420 567 304 141 +420 567 304 146	josef.vrbka@jao.cz jao@jao.cz
	AUTORENOVA ŽATEC, spol. s r.o.	Osvoboditelů 721 438 01 Žatec	+420 415 710 221 +420 777 203 834 +420 777 655 051 Fax: +420 415 710 222	www.autorenovazatec.cz autorenovazatec@autorenovazatec.cz
	BERAN JIŘÍ s.r.o.	Libušínka 468 541 01 Trutnov	+420 499 840 087	www.abheran.cz autoservis@abheran.cz
	Frenštátská lesní a.s. - affiliated branch Hranice na Moravě	Poštátská 657 753 01 Hranice na Moravě	+420 606 707 588 +420 581 601 987 Fax: +420 581 606 850	www.frenstatskalesni.cz obchod.hranice@frenstatskalesni.cz
	Frenštátská lesní a.s. - affiliated branch Frenštát pod Radhoštěm	Sibérie 960 744 01 Frenštát pod Radhoštěm	+420 556 835 013-14 +420 724 230 413 Fax: +420 556 840 892	http://www.frenstatskalesni.cz/ dilnyfren@seznam.cz

Czech republic	FTL - First Transport Lines, a.s.	Letecká 8 Prostějov 796 23	+420 582 320 338 +420 606 720 413 Fax: +420 582 320 254	www.ftl.cz burda.iveco@ftl.cz
	HAGEMANN a.s. - affiliated branch Olomouc	Holická 29 Olomouc 772 00	+420 585 220 126 +420 606 802 870 Fax: +420 585 204 987	www.hagemann.cz vaclav.drobil@hagemann.cz
	HAGEMANN a.s. - affiliated branch Opava	Krnoská 117 Opava 772 00	+420 553 760 811 +420 553 760 801 Fax: +420 553 760 808	www.hagemann.cz pavel.grygar@hagemann.cz
	HAKO-MB, spol. s r.o.	Mexická 312/34 Ostrava-Muglinov 712 00	+420 596 243 771-2 +420 724 030 485 Fax: +420 596 244 976	www.hako-mb.cz servis@hako-mb.cz
	HORNA - DOPRAVA A MECHANIZACE, s.r.o.	Chebská 53 Sokolov 356 33	+420 606 637 093 Fax: +420 352 359 113	http://www.horna-so.cz/ rapk@seznam.cz
	IVACAR Ivančice spol. s r.o.	Krumlovská 30 Ivančice 664 91	+420 546 451 455 +420 777 252 064 Fax: +420 546 451 855	www.ivacar.cz holankova@ivacar.cz
	JH Autodily s.r.o.	Planá 82 České Budějovice 370 01	+420 387 001 621 +420 731 784 831	www.jhautodily.cz hjavac@jhautodily.cz
	JPP servis s.r.o.	Na vysočině 734 Praha 10 104 00	+420 272 655 916	www.jpbservis.cz petr.pazout@jpbservis.cz
	KAROSERIA a.s.	Heršpická 758/13 656 92 Brno 2	+420 543 528 420 +420 737 207 703 Fax: +420 543 217 726	www.karoseria.cz jiri.dumek@karoseria.cz
	KHK AUTO s.r.o.	Průmyslová 1497/881A 190 00 Praha 9	+420 272 705 583 Fax: +420 272 705 583	www.khkauto.cz khkautoservis@volny.cz
	NAVAHO - sdružení	Družstevní 72 250 65 Libeznice	+420 604 958 134 +420 737 886 552	www.navaho.cz navaho@navaho.cz
	OKIM spol. s r.o.	Havlíčková 396 411 17 Libochovice	+420 416 591 730 +420 602 428 752 Fax: +420 416 591 730	www.okim.cz sarasevis@centrum.cz
Rapid Servis s.r.o.	Ladova ul. 26/4678 466 05 Jablonec nad Nisou	+420 483 305 488 +420 737 245 767 Fax: +420 483 704 213	www.firad-truck.cz tkolman@firad.cz	

Czech Republic	VDI – mopas, provozovna Holešov (VDI Meta Trans – výrobní družstvo invalidů)	Samostatnost 1181 769 01 Holešov	+420 573 308 111 +420 602 569 992 +420 602 569 990 Fax: +420 573 399 386	www.metatrans.cz zasobovani@mopas.cz janda@mopas.cz
Germany	METALLBAU & FAHRZEUGHANDEL	Huningsbreede 10 Raesfeld D-463348	+492 865 204 850 +49 (0) 170 498 1311 +49 (0) 171 210 9645	www.tatra-lkw.de Metallbau-Fahrzeugteile@t-online.de
Greece	NAMCO International AG	16 km Thessaloniki, Polygyros Thermi POB 60482	+302 310 461 513	www.namco-euro.com mavromatis@namco-euro.com
Hungary	AUTÓHÁZ Kft.	Ceglédi u. 21/C Nagykörös 2750	+36 653 351 788 Fax: +36 653 354 833	zomboriatohaz@t-online.hu
	Daewoo Centrum Pécs Kft	Komlói út 11 Pécs 7628	+36 72 238 467 Fax: +36 72 238 467	http://www.centrumpecskft.extra.hu/ daewoopecs@t-online.hu
	EUROTRADE Kft.	M1 Truck Centrum Kisigmánd 2856	+36 34 55 66 57 Fax: +36 34 55 66 58	www.eurotrade.hu szerviz@eurotrade.hu
	Mobilstar Autótechnikai Kft	Újpalotai u. Budapest 1182	+36 1 350 3386 Fax: +36 1 340 1908	http://mobilstar.hu ujpalotai@mobilstar.hu
	Mobilstar Autótechnikai Kft	Újhegyi ú. 7 Budapest 1108	+36 1 433 5761 Fax: +36 1 350 3388	http://mobilstar.hu ujhegyi@mobilstar.hu
	Truck Italia Kft	Zsigmondy út Miskolc 3526	+36 46 413 140 +36 30 332 29 45 Fax: +36 46 413 140	www.trucksavarja.hu triszerv@t-online.hu
	Truck Savaria Debrecen Kft.	Ozmán u. 3 Debrecen 4030	+36 52 524 090 Fax: +36 52 524 099	www.trucksavarja.hu lorincz@trucksavarja.hu
	Truck Savaria Kft.	Sárvár u. 56 Szombathely 9700	+36 94 522 077 Fax: +36 94 522 072	www.trucksavarja.hu szerviz@trucksavarja.hu
	Zöld Autópark Kft.	Debreceni u. 318/a Nyíregyháza 4400	+36 42 462 352 Fax: +36 42 462 352	http://www.nagyautopark.hu/ szerviz@zoldautopark.hu

Ireland	AES Commercials (Declan McVeigh)	Mell Drogheda Co. Louth	+353 0 419 848 448 Fax: +353 0419 832 471	autoelec@eircom.net
	Avia Trucks Ireland	Burlington Business Park Tullamore Co. Offaly	+353 0 579 361 488 353 874 185 173 Fax: +353 057 936 1849	www.aviatrucks.ie service@aviatrucks.ie
	Carlow Commercials	Milford Cross Carlow	+353 0 599 146 304 Fax: +353 0599 146 372	pascal@carlowcommercials.ie
	CP Commercials	42 Baldoyle Industrial Estate Dublin 13 Co. Dublin	+353 018 321 316 Fax: +353 018 391 470	http://www.cpcommercials.net63.net/ cpcom@iol.ie
	Daewoo Waterford Ltd.	Waterford Business Park, Cork Rd Waterford Co. Waterford	+353 051 304 300 Fax: +353 051 304 336	daewoowaterford@eircom.net
	Denis Collins Garage	Loughfouder Knocknagoshel Co. Kerry	+353 068 462 10 Fax: +353 068 46482	http://collinsgarage.com/ deniscollinsgarage@hotmail.com
	Dungarvan Nissan	Cork Road Dungarvan Co. Waterford	+353 058 448 88 Fax: +353 058 449 29	http://www.dungarvan-nissan.com/ jcfood@nissan.ie
	Foley's Garage Ltd.	Watergrasshill Co. Cork	+353 0 214 889 177 Fax: +353 0214 889 394	foleyscommercials@eircom.net
	James Devereaux Commercials	Kedra Cahir Co. Tipperary	+353 052 410 14 Fax: +353 052 414 28	jamesdevereaux@eircom.net
	Kelly Car and Commercial Repairs	Unit 4&5, Clondrinagh Ind.Est, Ennis Rd Limerick Co. Limerick	+353 061 455 981 Fax: +353 061 321 988	kellysgaragelink@yahoo.ie
	Penders Garage	Ryland Bunclody Co. Wexford	+353 0 539 376 077 Fax: +353 053 937 6275	penderscommercials@eircom.net
Trummon Plant Supplies & Services Ltd	Trummon Laghey Co. Donegal	+353 0 749 734 032 Fax: +353 074 973 4878	http://www.trummonplantsupplies.ie/ trummonplant@eircom.net	
Romania	S.C. Gradinariu Import Export S.R.L.	Str. Chiciurei Nr.47, Sector 3 Bucuresti 31872	+40 21 344 14 89 Fax: +40 21 344 14 92	www.gradinariu.ro alex.teodorescu@gradinariu.ro stefan.kmety@gradinariu.ro petru@gradinariu.ro

Romania	S.C. Loreto Exim S.R.L.	193 Splaiul Independentei, bl.Y, 1st floor, ap.5, 6th district Bucharest	+40 723 103 762 Fax: +40 213 163 170	www.tatra.ro tatra@tatra.ro doru.munteanu@tatra.ro
Slovakia	AV mobil, spol. s r.o.	Nitrianska cesta 119 940 01 Nové Zámky	+421 356 432 204 Fax: +421 356 432 204	www.avmobil.sk avmobil@stonline.sk
	CASANTRUCK s.r.o.	Viničnianská 9 902 01 Pezinok	+421 908 718 061 +421 336 431 141 Fax: +421 336 431 141	www.aviatrucks.sk hajek@casantruck.sk
	DUVOKS SERVIS, s.r.o. - affiliated branch Kriváň	Kriváň 479 962 04 Kriváň	+421 45 5469 240 Fax: +421 45 5469 180	www.duvoks.sk info@duvoks-krivan.sk
	DUVOKS SERVIS, s.r.o. - affiliated branch Žilina	Bratislavská 1838 010 01 Žilina	+421 41 5640 347 Fax: +421 41 5620 393	www.duvoks.sk servis@duvoks.sk
	Egovan spol. s r.o.	Hviezdoslavova 17 071 01 Michalovce	+421 918 555 028 +421 566 441 416 Fax: +421 566 441 416	www.agro-stroj.sk miloslav.estok@egovan.sk
	GTB a.s.	SNP 1 033 01 Liptovský Hrádok	+421 445 231 643 +421 445 231 644 +421 911 744 465 Fax: +421 445 231 644	www.gtb.sk rsopor@gtb.sk jgrivalsky@gtb.sk
	MONTRÚR s.r.o. Košice	Medená 21 040 17 Košice	+421 55 678 57 29 +421 903 908 097 Fax: +421 55 678 75 72	www.montrur.sk servis@montrur.sk
	ORION Humenné, s.r.o.	Mierová 94 066 01 Humenné	+421 577 880 631 +421 907 955 039 Fax: +421 577 880 631	www.orion.sk servis@orion.sk
	SLOV-AVIA, a.s.	Dubská cesta 2758 024 01 Kysucké Nové Mesto	+421 41 4209 133 Fax: +421 41 4209 111	www.slovavia.sk drdak@slovavia.sk
	TOP AUTO, s.r.o.	Dopravná 2 955 01 Topoľčany	+421 38 532 61 06 Fax: +421 38 532 68 34	www.top-auto.sk servis@top-auto.sk
Serbie	YU AUTO d.o.o.	Kneza Višeslava 63 Beograd 11090	+381 (0) 11 754 7476 +381 (0) 11 754 6746 +381 (0) 63 203 624	www.yuauto.co.yu naleksic@yu-auto.co.yu
United Kingdom	Avia Trucks UK Ltd.	1-3 The Courtyard, Calvin Street Bolton BL1 8PP	+44 (0) 1204 399033 +44 (0) 7894 935871 Fax: +44 (0) 5603 419973	technical@aviatrucks.co.uk

Azokban az államokban, amelyek a fenti névjegyzékben nincsenek feltüntetve, a garancia nem fog vonatkozni minden költségre; aktualizálás 2010. 02.; változások fenntartva; www.avia.cz

Amennyiben biztos abban, hogy a hiba a Cummins motoron van, fordulhat közvetlenül a Cummins asszisztenszolgálatához.

Cummins képviseltek Európában

Állam	Képviselet megnevezése	Cím	Tel / Fax	www/email
Albania	Cummins Italia S.p.A.	Via Einaudi, 5 Peschiera Borromeo, Milano Italy	+39 02 51 65 581	
Austria	Cummins Austria GmbH	Bickfordstraße 25 Neudorf	+432 622 774 180	
Belgium	Cummins Belgium N.V./S.A.	Egide Walschaertsstraat, 2 Industriepark Zuid Mechelen	+32 15 479 100	
Bosnia and Herzegovina	NGH Import Ltd.	Turalibegova do 24 75000 Tuzla	+387 75 276002 +387 75 250521	
Bulgaria	IPO Ltd.- Ivan Dimitrov	79 Kalimantzi Str. Sofia	+359 2 971 9553	
Croatia	Cummins Adriatic	Kraljice Jelene 15 Dugopolje	+385 21 668 640	
Czech Republic	Cummins Czech Republic s.r.o.	Komerční zona Pruhoňice-Cestice Obchodní 132 Praha - Vychod	+420 272 680 110 +420 800 555 987 +420 272 680 090	www.cummins-cr.cz
Denmark	Cummins Diesel Sales & Service A/S	Hovedvejen 233B, Østed 4000 Roskilde	+45 46 423550	
Estonia	AS Tallmac	Mustamae tee 44 Tallinn	+3 726 562 999	
Finland	Machinery OY (LTD)	Ansatie 5	+358 9 89551	
France	Cummins Diesel SA	39 Rue Ampere Zone Industrielle BP 190 69680 Chassieu cédex	+33 4 72 22 92 72	
Germany	Cummins Diesel Deutschland GmbH	Odenwaldstraße 23 Groß-Gerau, Hessen	+49 6152 174 0	
Greece	ERGOTRAK Industrial Machinery & Equipment Trading Company	14 km. National Road of Athens-Lamia Kifissia	+302 106 293 400 +302 106 293 441	
Greenland	Cummins Diesel Sales & Service A/S	Hovedvejen 233B, Østed 4000 Roskilde	+45 46 423550	
Hungary	Cummins Hungary	Ipari park 4333/8hrsz Szada, Pest	+36 28 503 570 +36 30 280 4076	
Ireland	Cummins Engine Company Ltd.	Unit 5, Hibernian Industrial Estate Greenhills Road Tallaght Dublin 24	+353 1 45 27111	

Iceland	Vélasalan ehf.	Ánanaustun 1 121 Reykjavík	+3 545 805 300	
Israel	Israel Engines & Trailers Co. Ltd.	33 Hahashmal Street Tel Aviv 61003	+972 3 7106222	
Italy	Cummins Italia S.p.A.	Via Einaudi, 5 Peschiera Borromeo, Milano	+39 02 51 65 581	
Kypr	Cummins Italia S.p.A.	Via Einaudi, 5 20068 Peschiera Borromeo Milano Italy	+39 02 51 65 581	
Latvia	SIA Tallmac	E Birnieka-Upisaiela 17a Riga	+3 717 287 791	
Liechtenstein	Cummins Diesel N.V.	Blarenberglaan 4 Industriepark Noord 2 2800 Mechelen	+32 15 289211	
Lithuania	UAB Tallmac	Ukmerges Str. 283 Vilnius ZIP / Postal Code: LT-063 13	+370 5 279 4095	
Luxembourg	Cummins Distributor Belgium S.A.	623-629 Chaussée de Haecht B-1030 Brussels Belgium	+32 2 216 81 10	
Macedonia	MAK DIZEL DOO EL	Bulevar Koco Racin Kula 18/4 91000 Skopje	+389 2 2550064	
Malta	Cummins Italia SpA	Via Einaudi, 5 20068 Peschiera Borromeo Milano Italy	+39 02 51 65 581	
Norway	Cummins Norway A.S.	Hestehagen 3 Postboks 151 N - 1441 Drobak	+47 64 90 70 80	
Poland	Cummins Engine Company Limited Sp. z.o.o. Oddział w Polsce	ul. Stawowa 119 Krakow	+48 12 661 53 05 +48 12 661 53 25 +48 12 661 53 15	
Portugal	Electro Central Vulcanizadora, Lda	Rua Conselheiro Martins de Carvalho Lote 1480 Restelo 1302 Lisbon	+351 21 3034800	
Romania	Binger SRL- Evgheny Radulescu	Tractorului 12 Sibiu	+40 269 231 820	

Serbia & Montenegro	Cummins Dízel Motori DOO Prodaja i Servis	Autoput, 22 11080 Zemun Beograd	+381 11 314 90 71	
Slovakia	Cummins Czech Republic s.r.o.	Physical Address: Komerční zona Pruhonice-Cestlice Obchodní 132 Praha - Vychod, Czech Republic	+420 272 680 110 +420 800 555 987 +421 905 713 188	
Slovenia	Balavto d.o.o.	Tovarniška 6 SL-5270 Ajdovščina	+386 5 365 99 00	
Spain	Cummins Ventas y Servicio S. A.	Torrelaguna 56 28027 Madrid	+34 91 367 20 00 +34 36 72 404	
	Bolanos General Mechanical Engineers	G25 Europa Business Centre Gibraltar Gibraltar	+350 44 765	
Sweden	Cummins Sweden	Maskingata 17C Brista Industriomade Märsta, Stockholm	+46 8 595 133 90	
Switzerland	AKSA Wurenlos AG	Grosszelgstrasse 15 Wuerenlos Switzerland	+41 56 436 77 00	
Turkey	Hamamcioglu Mueseseleri Ticaret T.A.S.	Okul Cad. No. 13 34956 Orhanli - Tuzla P.K. 62 Tuzla / Istanbul	+902 163 943 210	
United Kingdom	Cummins UK	Rutherford Drive Park Farm South Wellingborough, Northants NN8 6AN	+441 933 334 200	

aktualizálás 2010. 02.; változások fenntartva; www.cummins.com

MEGJEGYZÉSEK
